

Михаил Юрьевич Лермонтов (1814-1841 гг.)





**Мария Михайловна
Арсеньева**



**Юрий Петрович
Лермонтов**

Михаил Юрьевич Лермонтов родился в Москве 15 октября 1814 года.



В возрасте неполного года родители привезли его в имение бабушки Е.А. Арсеньевой. В доме бабушки Лермонтов получил хорошее домашнее образование.

Тарханы...Половина жизни поэта прошло в этом имении. После смерти дочери Елизавета Арсентьевна велела сжечь дом, а на его месте построила новый, где ,по ее мнению, должно быть счастье.



CARTE POSTALE



Уже в детстве
проявился его
талант сочинять
стихи на любые
темы. Окружающие
удивлялись, как
маленький Мишель
с лёгкостью
подбирал рифмы.



После домашнего образования в жизни Лермонтова началась учеба в университетском пансионе Москвы (1828-1830). Там были написаны первые стихотворения Лермонтова.

Личная жизнь Сушковой

Екатерина Александровна родилась 18 марта 1812 года в Симбирске. С младенчества была разлучена с родителями и до трёх лет воспитывалась в доме деда Василия Михайловича Сушкова, бывшего симбирского губернатора. После, до шести лет, проживала с родителями в Пензе, а потом в Москве. Семейная жизнь родителей, Александра Васильевича Сушкова и Анастасии Павловны урождённой княжны Долгоруковой, не сложилась. По воспоминаниям, отец Екатерины:

«... Был страшный игрок и вообще бесшабашного характера. Всю жизнь свою он проводил в скандалах, буйствах и азартной игре. Когда ему в картах везло, он делал себе ванны из шампанского и выкидывал деньги горстями из окна на улицу, а когда не шло - он ставил на карту не только последнюю копейку, но до последнего носового платка своей жены».

В 1820 году родители Екатерины развелись. Отец, посчитав, что жена большая сердцем не может воспитывать детей, силой забрал их себе и отдал Екатерину и её младшую сестру Елизавету на воспитание своей сестре.

В богатом доме своей тетки Марии Васильевны Беклешовой Екатерина жила до замужества. В 1829 году Екатерину стали вывозить в свет, где она имела успех и поклонников. Многие считали Екатерину суетной и слишком пустой девушкой, возможно это мнение составилось вследствие того, что её тетка Беклешова очень любила свет и держала свой дом открытым. У них была вечная суетка, обеды и балы. Сама Екатерина признавалась:

« Мне необходимо бывать много в свете для того, чтобы сделать блестящую партию. »

Разрыв романа

Через три года после разрыва с Лермонтовым, в 1838 году Екатерина Александровна вышла замуж за давнего своего поклонника А. В. Хвостова, с которым познакомилась ещё в 1829 году, человека совсем не богатого и не особенно чиновного.

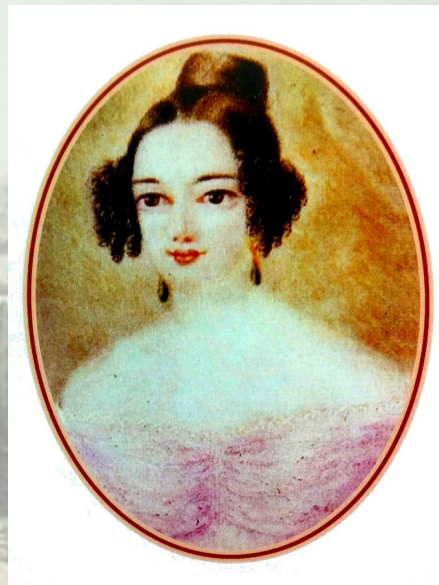
Короткое время, когда её муж занимал пост директора дипломатической канцелярии, Екатерина жила на Кавказе. С начала 1840-х гг. Хвостовы жили за границей.

В 1861 году умер муж Екатерины Александровны, она возвратилась на родину и поселилась уже навсегда в Петербурге, воспитывала двух подрастающих дочерей, Анастасию и Александру.

Знакомство с Лермонтовым

В доме своей подруги Верещагиной весной 1830 г. Екатерина Александровна познакомилась с Лермонтовым. Она произвела сильное впечатление на юного поэта. Летом 1830 Лермонтов признается в любви Екатерине.

Осенью 1830 г. они расстались до конца 1834 г., когда вновь встретились в Петербурге. К этому времени в жизни обоих произошли большие изменения. Лермонтов стал офицером Гусарского полка, за Сушковой прочно установилась репутация кокетки. Она собиралась выйти замуж за Алексея Лопухина, друга Лермонтова. Родные Алексея были против этого брака.



<https://www.youtube.com/watch?v=KqdzQCmcmJI>

CARTE POSTALE

04



В 1834 году начал служить в Гусарском полку в Царском селе. Популярность к поэту приходит вместе с выходом стихотворения «Смерть поэта» (1837), посвященного смерти Александра Пушкина. За это произведение Лермонтов был арестован и отправлен в ссылку.



Во время кавказской ссылки творчество Лермонтова только расцветает: кроме литературы он занимается еще и живописью.





И.И.Шишкин 1891

На севере диком стоит
одиноко
На голой вершине сосна.
И дремлет, качаясь, и
снегом сыпучим
Одета, как ризой, она.
И снится ей все, что в
пустыне далекой,
В том крае, где солнца
восход,
Одна и грустна на утесе
горючем
Прекрасная пальма
растет.

М.Ю.Лермонтов

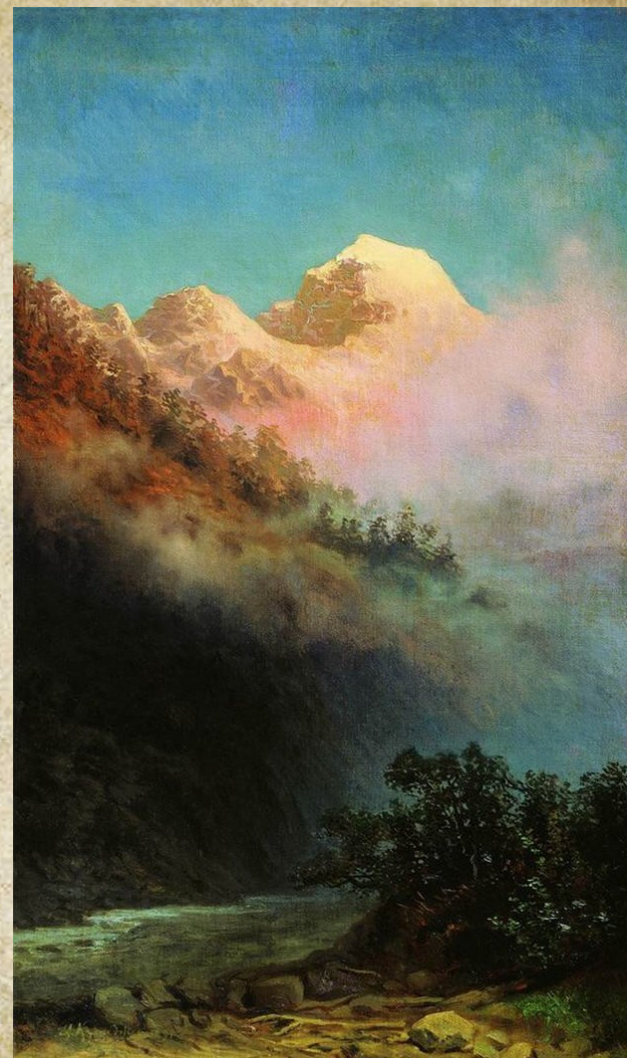
CARTE POSTALE

Михаил Лермонтов
Утес

**Ночевала тучка золотая
На груди утеса-великана;
Утром в путь она умчалась рано,
По лазури весело играя;**

**Но остался влажный след в морщине
Старого утеса. Одинок
Он стоит, задумался глубоко,
И тихонько плачет он в пустыне.**

1841 г.



Архип Куинджи.
Утес.

CARTE POSTALE



Эпитет - это образное определение, выраженное именем прилагательным, отвечает на вопрос **Какой?.. (тучка золотая)**

Олицетворение - приписывание качеств, действий, эмоций человека неодушевленному предмету (**спит земля; буря заплачет, как дитя**)

Метафора - перенос свойств с одного предмета на другой, так как они похожи. Метафору можно переделать в сравнение с помощью **КАК, ВРОДЕ, ПОДОБНО** (**багровый костер заката - багровый закат ПОДОБНО костру**)



В Пятигорске, возвращаясь из второй ссылки, Лермонтов встретил старого товарища Мартынова. Тот, оскорбившись на злую шутку поэта, вызывает Лермонтова на дуэль. 27 июля 1841 года на этой дуэли Лермонтова настигла смерть.

CARTE POSTALE



Место дуэли Лермонтова и
Мартынова.

CARTE POSTALE



Дом-музей Лермонтова в Пятигорске.

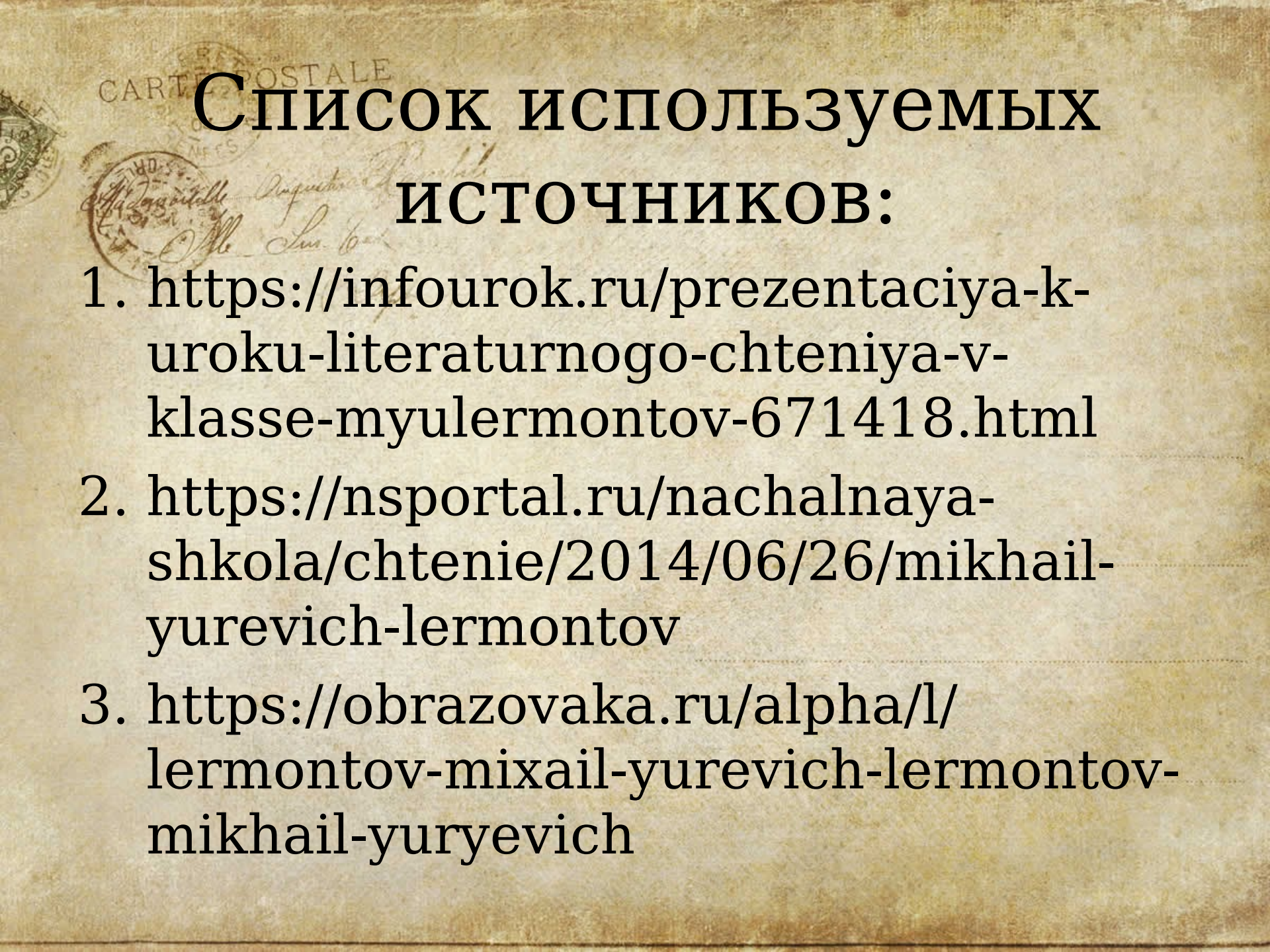
CARTE POSTALE

Памятник М. Ю. Лермонтову в Тарханах



Памятник М.Ю. Лермонтову в Пензе





СПИСОК ИСПОЛЬЗУЕМЫХ ИСТОЧНИКОВ:

1. <https://infourok.ru/prezentaciya-k-uroku-literaturnogo-chteniya-v-klasse-myulermontov-671418.html>
2. <https://nsportal.ru/nachalnaya-shkola/chtenie/2014/06/26/mikhail-yurevich-lermontov>
3. <https://obrazovaka.ru/alpha/l/lermontov-mixail-yurevich-lermontov-mikhail-yuryevich>