



Почему рубеж XIX—XX вв. считается началом новейшего периода истории? Какое место занимала Россия в начале XX в.?

### 1. Мир к началу XX в.

На рубеже XIX—XX вв. мир вступил в переходный период своей истории. Завершилась в основных чертах индустриализация на Западе, обозначавшая становление буржуазного общества в странах Западной Европы и в США.

Буржуазия стала не только главной экономической, но и политической силой. Век буржуазных революций на Западе прошёл. Основным направлением политического развития стал *реформизм* (убежденность в том, что перемены к лучшему можно добиться не революционным путём, а с помощью реформ). Политическая борьба партий и социальных групп велась главным образом в ходе парламентских выборов и в стенах самих парламентов. Свобода слова и собраний привела к тому, что стали создаваться многочисленные демократические движения и организации (рабочие, антивоенные, религиозные, феминистские). Большое значение приобрели профсоюзы.



Из курса Новой истории вспомните, что такое профсоюзы.

Серьёзные изменения произошли в экономическом развитии ведущих стран мира. Изобретения в области производства высококачественной стали 1860—1870-х гг. дали огромный толчок развитию промышленности, началось бурное строительство железных дорог, появились новые технологии и виды техники. Этот процесс стали называть *технологической революцией* (или *второй промышленной революцией*). Он был теснейшим образом связан с *научной революцией*.

Научные открытия изменили картину мира. Немецкий физик Г. Герц в 1889 г. доказал существование электромагнитных волн, В. Рентген в 1895 г. обнаружил лучи, которые представляли собой коротковолновое электромагнитное излучение (позднее они получили название рентгеновских). Изучение их природы привело англичанина Дж. Дж. Томсона к открытию первой элементарной частицы — электрона. Французский физик А. Беккерель в 1896 г. открыл эффект радиоактивности. Э. Резерфорд показал неоднородность радиоактивного излучения, состоявшего из альфа-, бета-, гамма-лучей, в 1911 г. он построил планетарную модель атома.



Д. И. Менделеев

К великим открытиям конца XIX в. также следует отнести работы русских учёных: А. Г. Столетов открыл первый закон фотоэффекта, П. Н. Лебедев достиг успехов в изучении электромагнитной природы света. Событиями мирового значения стали открытие периодической системы элементов Д. И. Менделеевым, начало разработки теории относительности А. Эйнштейном.

Рубеж XIX—XX вв. был отмечен также новым демографическим скачком. Население Земли увеличилось с 1850 по 1900 г. с 1,26 до 1,65 млрд человек, т. е. на треть. Особенно быстро оно росло в европейских странах. За период с 1870 по 1914 г. население Европы увеличилось с 300 до 450 млн человек, т. е. в полтора раза. Рост населения опережал численность рабочих мест. Это вызывало усиление миграции населения. За 1870—1914 гг. из Европы в страны Северной Америки и другие регионы Земли выехало 26 млн человек (в том числе в США и Канаду 13 млн).

Миграция населения и процессы индустриализации вызвали усиление процессов *урбанизации*. Если в 1880 г. в Европе насчитывалось 8 городов с численностью населения более 1,5 млн человек, то в 1914 г. — уже 29.

Обнаружилась *неравномерность развития экономики* различных стран. Мировыми экономическими лидерами выступали США, Англия, Германия, Франция, Бельгия, имевшие самые современные технологии и значительные объёмы производства. Это были страны *первого эшелона* мирового экономического развития. За ними следовали страны *второго эшелона* — Россия, Швеция, Италия, Япония, Австро-Венгрия, Канада. В остальных государствах (странах Азии, Латинской Америки, Африки) процессы индустриализации ещё не начались. Такое положение обусловило догоняющий характер развития стран второго и третьего эшелонов.

Эта неравномерность приводила к нарастанию противоречий не только между первой, второй и третьей группами стран. Она порождала антагонизм и в каждой из этих групп. К примеру, викторианская Англия была менее восприимчива к новациям, чем стремительно обновляющаяся Германия. А США стремились не просто упрочить своё положение в мире, но и доминировать в нём.

Выросшие масштабы экономического потенциала развитых стран давали возможность использовать его не только для решения насущных социальных задач, но и для подготовки к ведению масштабных войн.

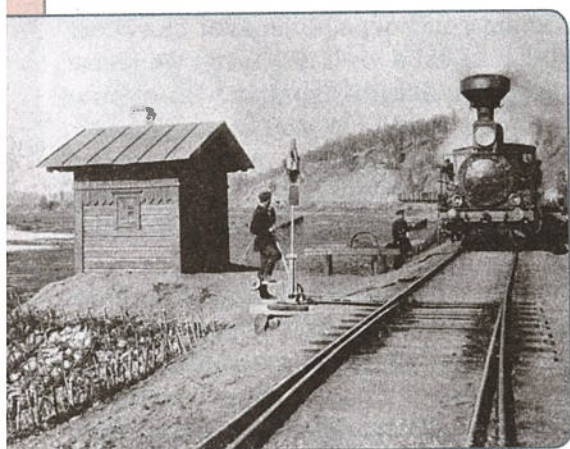
Революционные перемены произошли и в развитии военной техники. Появились такие современные виды вооружений и военного оборудования, как танки, аэропланы, подводные лодки, пулемёты, химические отравляющие вещества, а также колючая проволока. Подобные новшества были способны не только изменить сам характер войны, но и привести к невиданным ранее масштабам людских потерь как среди военнослужащих, так и среди мирного населения.

### 2. Территория и население Российской империи в начале XX в.

В XX столетие Россия вступала в зените своего территориального могущества. Длина границ Российской империи была равна почти двум экваторам и составляла почти 70 тыс. км. Это была *величайшая евразийская империя*. Хотя в международной политике Россия считалась страной европейской, две трети её пространства располагались на Азиатском континенте, что определяло многое в проведении внутренней и внешней политики. Но основная доля населения (82 %) жила в европейской части страны.

Население Российской империи к концу XIX в. составляло 125,7 млн человек. Из них лишь немногие (13,4 %) жили в городах. Основная же часть населения проживала в сельской местности. Низкой была и плотность населения. В среднем на одну квадратную версту приходилось лишь 6,7 человека.





Железная дорога в конце XIX в.

(в европейской части России — 22), в то время как во Франции этот показатель составлял 71, в Германии — 126, в Англии — 186.

Численность населения России во второй половине XIX в. росла быстрыми темпами. Всего за 40 лет (с 1858 по 1897 г.) население страны увеличилось с 68 до 116 млн человек, а за следующие неполные 20 лет (с 1895 по 1914 г.) — ещё почти на 50 млн человек. Эти показатели были впервые в истории страны достигнуты не за счёт расширения её территории, а благодаря высокой рождаемости (она составляла в среднем 48 человек на 1 тысячу населения в год).

Падение крепостного права, индустриальный рынок последней четверти XIX в. обусловили быстрый рост городов и городского населения. Удельный вес горожан в общей массе населения увеличился с 9,2 до 14,3 % (с 1858 по 1914 г.). Число городов выросло со 100 в начале XIX в. до почти 1000 в конце столетия. Кроме них, возникли и стремительно развивались посёлки городского типа, население которых составляло порой десятки тысяч человек. В начале XX в. таких населённых пунктов было 1600. За первое десятилетие XX в. городское население страны увеличилось почти на 10 млн человек.

В начале XX в. появились и города-миллионеры: Санкт-Петербург (2,3 млн) и Москва (1,6 млн). Увеличивалась миграция населения из сёл в города. Так, в Москву из сельской местности лишь в первое десятилетие XX в. прибыло 700 тыс. человек, а в Петербург — почти 1 млн человек. Аналогичные явления, хотя и в меньших масштабах, имели место и в других крупных городах России.

Вместе с тем расселение жителей было по-прежнему неравномерным. Плотность населения в северных и восточных районах страны оставалась по-прежнему крайне низкой. Неурожай и голод начала 1890-х гг. вызвали потребность в государственном регулировании перемещения населения. В результате принятых мер увеличилась численность населения Новороссии, Северного Кавказа, отчасти Сибири, Бессарабии. В этих районах прирост населения в последней трети XX в. составил от 250 до 700 %. В итоге доля населения европейской части России сократилась с 84 до 74 %, в то время как доля жителей Новороссии составила теперь не 5,3, а 8,1 %, Сибири — не 5, а 7 %, Средней Азии — не 4,2, а 6 %.

Российская империя в начале XX в. оставалась многонациональной страной, в которой жили представители около 140 народов. В большинстве своём это были славяне — русские, украинцы, белорусы, поляки (всего около 92 млн человек). Удельный вес русских жителей страны составлял в этот период 48 %. В Европейской России наиболее многочисленными после славян были народы тюркской группы — татары, башкиры и чуваша.

Религиозный состав населения был неоднороден. Россия была крупнейшей христианской державой — 80 % её жителей были представителями разных

ветвей христианства. Ведущее место традиционно занимали православные. Согласно проведённой в 1897 г. переписи населения Российской империи крупнейшие конфессии составили православные — 69,3 %, магометане (мусульмане) — 11,1 %, римо-католики — 9,1 % и иудеи — 4,2 %.

Почти две трети населения страны составляло работоспособное население в возрасте от 14 до 60 лет. Это создавало значительные возможности для экономического процветания России.

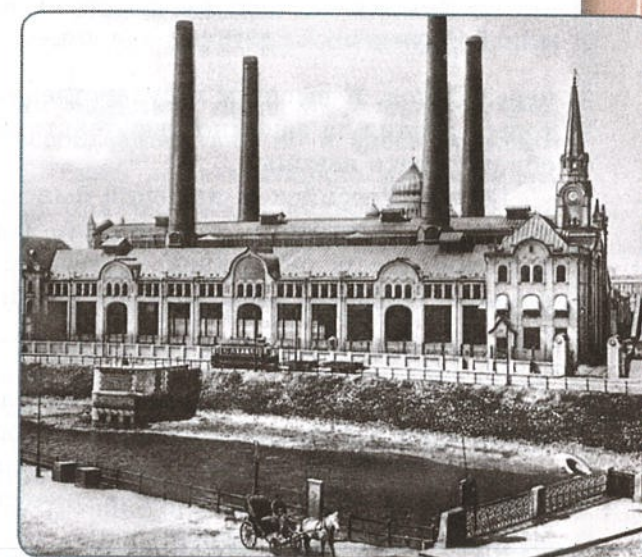
### 3. Особенности российской модернизации

В начале XX в. в России продолжался процесс модернизации.

Вспомните, что такое модернизация. Как связаны между собой модернизация и развитие индустриального общества?



Модернизация охватила все ведущие страны мира, но в России этот процесс имел свои особенности. Прежде всего они были вызваны догоняющим характером экономического развития России по сравнению с ведущими державами. Модернизация экономики и построение индустриального общества проходили по инициативе и под контролем государства. Этот процесс потребовал напряжения всех сил общества. В начале XX в. модернизация охватила в основном те отрасли экономики, от которых зависело военное и политическое могущество страны. Процесс модернизации затрудняли особенности политических и социальных отношений, сложившихся в России к началу XX в.



Электростанция в Москве

### 4. Политический строй. Государственные символы

Политический строй Российской империи к началу XX в. существенных изменений не претерпел.

Российская империя оставалась самодержавной монархией. В руках императора сосредоточивалась вся полнота государственной власти — законодательной, исполнительной, отчасти судебной.

Совещательным органом при императоре являлся Государственный совет. Он имел право «подавать императору мнения по вопросам законодательства». Но император вовсе не был обязан прислушиваться к этим мнениям. Монарх руководил страной через Комитет министров, являвшийся высшим исполнительным органом империи. Министры были ответственны только перед императором. Император был главой не только государства, но и Русской православной церкви, официально признанной «первенствующей и господствующей» в стране. Управление православной церковью царь осуществлял